

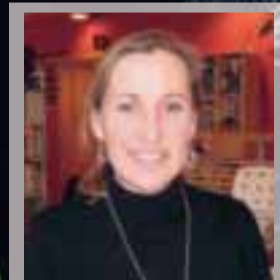
Projekt & Affärer



ILLUSTRATION: WHITE ARKITEKTER

Ny multi-arena i Stockholm

FOTO: PORT OF GÖTEBORG



Johanna har koll på kulturmiljön

Hamnen – navet i industrin

VÄLKOMNA TILL "NYA" PROJEKT & AFFÄRER

Vår kundtidning är ett viktigt redskap för oss att nå ut till våra kunder och informera om stort och smått som är aktuellt inom WSP Sverige. De undersökningar som gjorts under årens lopp bland kunder och medarbetare pekar alla på samma sak – det är de personliga relationerna mellan uppdragsgivare och konsulter som är helt avgörande för vår affärsverksamhet.

Nyligen genomfördes också en liten enkätundersökning på global nivå bland våra egna medarbetare där vi frågade om bästa sättet att kommunicera med våra kunder. Det entydiga svaret på den frågan var personliga möten öga mot öga.

Personliga relationer och förtroendefullt samarbete är själva fundamentet för konsultarbete, det försöker vi spegla i vår kundtidning samtidigt som vi vill visa



"Personliga relationer och förtroendefullt samarbete är själva fundamentet för konsultarbete"

på WSPs bredd och omfattande kompetens inom många olika områden.

Ett annat viktigt redskap för vår kommunikation är vår hemsida www.wspgroup.se, där vi också kan glädja oss åt en kraftig ökning av antalet besökare på senare år.

Uppmärksamma läsare noterar säkert att det här numret av Projekt & Affärer fått ett nytt utseende. Detta som ett led i vår strävan, inom all verksamhet, att åstadkomma ständiga förbättringar. Vår vision är att vara outstanding – då krävs flexibilitet och möjlighet att "tänka nytt". Vi hoppas ni ska trivas med nygamla Projekt & Affärer, ta gärna kontakt med våra konsulter om ni vill veta mer om något speciellt projekt. Besök också gärna vår hemsida.

Trevlig läsning!
Rikard Appelgren

Ny affärsområdeschef utsedd

Det blir en kompetent och erfaren person som tar över chefskapet för WSP Byggprojektering i juli i år när Ulf Erikson går i pension.



Den nya affärsområdeschefen heter **Lars Jahncke** och han har under många år varit chef för avdelning Mitt inom WSP Byggprojektering.

– Lars har den starka förankring i organisationen, den tekniska kompetensen, den goda säljförmågan och den öppna och kommunikativa personligheten som krävs för att ta över efter en så aktad person som Ulf Erikson, säger vice VD Anders Tysander.

Fortsättning för FIA diskuterades

Ska FIA-arbetet fortsätta efter 2009 och hur ska det i så fall drivas vidare?

Det var den centrala frågan för medlemmarna i FIA när dessa samlades till forumdag i Stockholm den 22 januari. Det femåriga projektet startade 2004 och ska avslutas vid årsskiftet. Medlemmarna föreföll dock ganska överens om att förnyelsearbetet måste få en organiserad fortsättning.

WSP etablerar sig i Ryssland

WSP etablerar sig nu i Ryssland genom att öppna kontor i såväl Moskva som i S:t Petersburg.

– Grunden för etableringen är att tillgodose våra befintliga kunders behov av konsultstöd på den ryska marknaden. Men vi ser också detta som en plattform för en mer långsiktigt tillväxt bland lokala ryska kunder, säger Rikard

Appelgren, VD i WSP Europe och ansvarig för etableringen. VD för den ryska verksamheten blir Felix Fondem som är finsk medborgare, uppvuxen i USA och med lång erfarenhet av verksamhet i Ryssland.

– Felix Fondem är väl förtrogen med såväl den ryska marknaden som den ryska administrationen, båda lika viktiga i denna etablering, säger Rikard Appelgren.

WSP är "Årets hållbarhetskonsult"

WSP utsågs till "Årets hållbarhetskonsult" vid en ceremoni i London. Arrangör var branschtidningen Building. WSP vann priset i hård konkurrens med bl a Atkins, Faber Maunsell, BRE och Waterman Group.



vara hållbarhetspionjärer som flyttar fram gränserna i alla sammanhang från innovativ teknik till internt ledarskap."

Priset gäller främst de resultat WSP uppnått internt, t ex mätning av koldioxidutsläpp i vissa regioner, att Lincolne Scott är koldioxidneutrala och den personliga mätning av "footprint" som WSP Environment & Energy driver i UK.

Enligt juryns motivering "har WSP visat sig

Förenklad tillståndsprocess

Regeringen tillsätter inom kort en utredning som ska undersöka hur planerings- och tillståndsprocessen kring infrastrukturprojekt kan förenklas.

Utredare blir Banverkets förre generaldirektör Bo Bylund. Det avslöjade Leif Zetterberg, statssekreterare i näringsdepartementet, på FIAs medlemsforum, som hölls i Stockholm den 22 januari.



Jonas Berg, delägare i Mackmyra Svensk Whisky.



FOTO: JOHAN OLSSON



Riskfri whiskytillverkning

Vid Mackmyra Bruk i Gästrikland ligger Sveriges enda, och världens nordligaste, whiskydestilleri. Det som började som en djärv idé hos åtta vänner på skidsemester 1999 har efter målmedvetet arbete utvecklats till en succé. Mackmyras whisky har sålts på Systembolaget sedan 2006 och efterfrågan ökar hela tiden och nu har tankar dykt upp på att utöka verksamheten.

En av delägarna i Mackmyra Svensk Whisky, Jonas Berg, som har ett förflutet i byggbranschen bland annat hos PEAB, driver nu en förstudie där man tittar på möjligheten att bygga en ny whiskyfabrik.

– Att lagra whisky har sina utmaningar, berättar han. Det handlar om brandfarlig vara eftersom våra fat innehåller 63-procentig etanol som har en flampunkt på 23°. Det innebär att det i princip räcker med en gnista från en mobiltelefon för att en riktig katastrof ska inträffa.

NÄR JONAS BYGGDE det nuvarande destilleriet för sju år sedan var Martin Uulas på WSP Brand & Risk engagerad i projektet.

– Jag har bara goda erfarenheter av WSP, så för mig var det helt naturligt att vända mig till Martin Uulas nu igen, säger Jonas Berg. Jag har stort förtroende för hans kompetens. WSP är bäst i Sverige på riskteknik.

Nu jobbar Martin Uulas med en förstudie för att hitta lämpligaste platsen för det

nya whiskyanläggningen. Uppdraget är att utröna vad som behöver göras totalt sett. Vilka tillstånd krävs? Var är bästa platsen? Hur ska lagerlokalen utformas? Uppdraget omfattar också brand- och säkerhetsfrågor samt riskanalys.

– Man måste tänka på att personal och besökare ska kunna vistas i en säker miljö och att anläggningen inte ligger för nära en bilväg, berättar Martin. Jonas och hans kollegor har också höga krav. Här pratar man om mycket mer än bara en lagerlokal. I själva verket drömmer de om ett upplevelsecenter där man ska kunna följa framställningen av whisky i alla led. Och så blir det säkert – de har ju redan visat att de kan realisera sina drömmar.

För mer information, kontakta **Martin Uulas, 08-688 79 55, martin.uulas@wspgroup.se**



FOTO: PORT OF GÖTEBORG

Hamnen – navet i svensk industri

Större delen av alla varor som konsumeras i Sverige har nått oss via någon av landets ca 50 hamnar. Effektiva hamnar är en förutsättning för industrin och för hela vårt samhälle. Dagens hamnar har utvecklats till moderna logistikcentra där gods på ett effektivt sätt kan växlas mellan fartyg, bil och tåg. Landinfrastrukturen är lika viktig som farleden för hamnen.

WSP har sedan länge haft en mängd olika uppdrag kopplade till hamnverksamhet. Nu samordnas kompetensen och resurserna i ett nytt nätverk – **WSP Hamn**.

– Man kan verkligen tala om att vi kan medverka i uppdragen ”från ax till limpa”, säger Charlotta Hök på WSP-kontoret i Stockholm.

Charlotta vet vad hon talar om när det gäller hamnar. Innan hon kom till WSP jobbade hon på branschorganisationen Sveriges Hamnar. Idag brinner hon för att fler ska upptäcka de resurser och erfarenheter som finns inom WSP på området.

– Vi besöker kunderna för att informera om vad vi kan, berättar Charlotta. Oftast är det kommuner som äger hamnarna och de vet också vilket värde det finns i att utveckla sjönära områden. För allt handlar ju inte om hamntrafik och logistik. Många kommuner med tillgång till vatten vill också bygga bostäder på kajer, se bara på Hammarby sjöstad och Helsingborg till exempel. Sen har vi ju exempel på jättestor projekt som utbyggnaden av Värtahamnen i Stockholm, här engageras WSP-konsulter inom många olika områden. Här är det extra spännande eftersom en levande hamn-



Litet axplock på utförda WSP-uppdrag

Värtahamnen i Stockholm

Värtapiren byggs för att hamnverksamheten ska kunna effektiviseras och moderniseras. En följd blir att mark frigörs för bebyggelse i hamnområdet. WSP svarar bland annat för projekt- och projekteringsledning, samordning, byggledning, miljö, geoteknik, risk och marknadskommunikation.

Gävle Hamn

WSP-kontoren i Gävle och Halmstad har gjort en förstudie till grund för den framtida utvecklingen av hamnområdet i Gävle. Förstudien omfattade hamnlayout för nya kajer, hanteringsytor, järnväg och logistik. WSP har också gjort en utredning om Gävle kommuns olika roller i hamnen.

Halmstad

En mängd olika uppdrag har genomförts under senare år, bland annat fördjupad översiktsplan, förprojektering, projektering och layoutförslag för nya kajer och terminalytor, upphandling av muddringsentreprenad. Ny spontkaj samt driftinstruktioner för användning av mobila kranar.

Karlskrona

WSP har bland annat utfört slutbesiktning av utbyggnaden av färjeterminal på Verkö samt utredning och förfrågningsunderlag för förlängning av kaj.

Landskrona

Tillståndsansökan med tekniska beskrivningar för anläggande av ny 200m lång flytdocka vid Öresundsvarvet.

Skellefteå

Projektering av förstärkning av befintlig kaj i Skelleftehamn.

WSP har vidare hjälpt flera kommuner och hamnar att hitta EU-finansiering till olika utvecklingsprojekt, t.ex. i **Göteborg (North Sea Hub)** och i **Blekinge (Baltic Gateway)**. Ett annat exempel på uppdrag finns i **Stockholm** där WSP har hjälpt det regionala planeringsorganet **RTK** att studera och hitta lösningar för regionens terminalstruktur.

verksamhet ska finnas kvar mitt i stadsutvecklingsområdet, vilket ställer stora krav på den omgivande bebyggelsen.

Finessen med nätverket Hamn är just att vi kan samarbeta och plocka ihop det team som behövs i varje specifikt uppdrag, säger Charlotta Hök. Vi finns från Luleå i norr till Ystad i söder och delar med oss av kunskap och engagemang. Till exempel har kontoren i Gävle och Halmstad haft ett nära samarbete i uppdrag för Gävles hamn.

För mer information, kontakta Charlotta Hök, 08-688 76 63, charlotta.hok@wspgroup.se



Charlotta Hök

Exempel på WSPs hamntjänster

- Analyser och strategiska beslutsunderlag
- Risk- och säkerhetsanalyser
- Miljöprovning
- Muddringsärenden
- Planering av land- och sjöanslutningar
- Port planning – planering av hamnytor
- Projektering av fastigheter, anläggningar och infrastruktur
- Byggledning och kontroll
- Drift- och underhåll
- Projektledning
- Projektkommunikation

Kulturmiljön i fokus

Johanna Alton har nyligen börjat på WSP-kontoret i Stockholm för att förstärka kompetensen inom kulturmiljöfrågor. Johanna är arkeolog och kulturgeograf och har tidigare jobbat med kulturmiljö på Länsstyrelsen i Stockholm.

– Det finns ett allt större intresse för kulturmiljö, säger Johanna. Tidigare har dessa frågor kommit lite i skymundan i landskaps-sammanhang. Man gör MKB med noggranna analyser av konsekvenser för miljön inför exploatering. Men det är minst lika viktigt att värdera och karaktärisera konsekvenserna för kulturmiljön.

Vårt kulturarv och våra kulturmiljöer är summan av det vi människor lämnar efter oss, såväl materiellt som immateriellt. Människan har genom tiderna nyttjat och påverkat i det närmaste all mark mer eller mindre intensivt. Landskapet nyttjas för olika ändamål under olika perioder, vilket lämnar spår efter sig. Med hjälp av dessa spår kan man med rätt kunskap förstå hur landskapet nyttjas genom tiderna.

Dagens landskap genomgår omvälvande och ofta storskaliga förändringar bland annat på grund av urbaniseringen, omställningen i energiproduktionen och behovet av utbyggd infrastruktur. Dessa förändringar ökar kraven på kunskap om det mänskliga fysiska av-



trycket i landskapet och förmågan att förstå, tolka, värdera och analysera dessa avtryck. Först när vi känner till platsens historia och dess lämningar kan vi väga dem mot övriga faktorer som ska beaktas i den fysiska planeringsprocessen.

– Det känns väldigt roligt att ta sig an kulturmiljöfrågor hos WSP, säger Johanna. Här finns en bred kompetens inom skilda områden. Tillsammans kan vi göra väl underbyggda avvägningar och öka tjänsteutbudet ytterligare till våra kunder.

För mer information, kontakta
Johanna Alton, 08-688 60 86,
johanna.alton@wspgroup.se

Exempel på tjänster inom kulturmiljöområdet:

- Karaktärisering och värdering av landskap
- Kulturhistoriska landskapsanalyser
- Förstudier inför arkeologiska undersökningar
- Studier av fornlämningsbild
- Agrarhistoriska landskapsanalyser

Satsning på säkerhet

WSP breddar nu kompetensen ytterligare genom en satsning på säkerhetsfrågor under namnet WSP Security. Berndt Adetoft, med lång meritlista inom området, kommer att leda satsningen. Under de senaste åren har Berndt ägnat halva sin arbetstid åt att undervisa på högskolenivå inom Risk Management. Den andra tiden har han varit säkerhetskonsult hos Domstolsverket, Migrationsverket, Radisson SAS Hotels och Svensk Bensinhandel.

– Jag är mycket imponerad av all kunskap som finns inom WSP, säger Berndt. Min uppgift blir att samordna resurserna och framför allt att utveckla, marknadsföra och genomföra koncept för att arbeta förebyggande mot flera riskområden, bland annat kriminella handlingar, ett område som inte finns inom WSP idag.

Risk- och säkerhetsarbetet handlar mycket om att hjälpa företag att organisera sin verksamhet. – Vi letar inte syndabockar utan organisatoriska brister, säger Berndt. Arbetet genomförs i fyra steg där första fasen handlar om att identifiera risker och prognostisera framtida trender inom de olika riskområdena.

I nästa steg sker värdering och prioritering av hur riskerna skall behandlas. Detta är en kombination av administrativa-, organisatoriska-, ekonomiska- eller tekniska lösningar. Åtgärdsförslagen utgör underlag för beslut om



hur en risk skall behandlas och vilket risktagande en verksamhet kan tillåta sig att ta.

Därefter gäller det att ta ansvar för införandet av beslutade risk- och säkerhetsstrategier genom att vara ett stöd till ledningsgrupper och chefer. I vissa uppdrag kan det handla om att vara ansvarig projektledare för hela implementeringsarbetet.

I ett sista steg görs uppföljning av det kontinuerliga säkerhetsarbetet genom revisioner av administration och teknikinstallationer.

– Arbetet är inriktat på att samordna administration, organisation och teknik, vilket skapar flexibla helhetslösningar som kan anpassas över tiden, säger Berndt Adetoft.

För mer information, kontakta
Berndt Adetoft, 070-281 42 94,
berndt.adetoft@wspgroup.se

Exempel på områden där WSP kan erbjuda helhetslösningar:

- **Personrisker** – där det finns risker för t.ex. våld och hot i arbetslivet, olycksfall eller oönskade händelser vid utlandstjänstgöring.
- **Egendomsrisker** – i samband med extraordinära händelser.
- **Kriminella handlingar** – förebygga och utreda intern och extern brottslighet.
- **Informationssäkerhetsrisker** – att organisatoriskt hantera information som finns utanför IT-systemen.
- **Ansvarsrisker** – bedöma risktaganden som gäller försäkringar och garantiåtaganden.

– Vi har inte råd med fluff i miljöpolitiken

Sofia Arkelsten är riksdagsledamot och medlem i miljö- och jordbruksutskottet. Hon är utbildad jurist med miljö rätt som specialitet och har också stor erfarenhet av information och kommunikation. Just nu är hon tjänstledig från sitt jobb som informationschef på ICA för att kunna ägna sig åt miljöfrågor på heltid.

– Ju mer erfarenhet man får ju mer inser man behovet av konkret samarbete och ett övergripande synsätt om man ska nå resultat, säger Sofia. Klimat- och miljöfrågan är så komplex och sätter allt på sin spets. Det finns inte utrymme för fluff och floskler - nu handlar det om konkret hantverk. Det innebär också att det ställs nya krav på politiken, gamla system fungerar inte. Politiken måste utvecklas för att möta dagens krav, tycker Sofia.

Hennes väg in i politiken började med att hon som mycket ung gick med i Amnesty.

– Alla som ger sin in i politiskt arbete gör det för att de vill förändra världen, säger hon. Så var det även för mig. Jag lärde mig dock snabbt att politiskt vardagsarbete inte har något romantiskt skimmer över sig utan mest handlar om slam och avlopp och sopor. Man inser också att det finns hur mycket som helst att göra på klimat- och miljöområdet. Det gäller därför att begränsa sig om man inte ska gå under.

SOFIA SER TRE TRENDER i dagens miljöarbete. För det första har hela miljöfrågan demokratiserats. Från att tidigare bara ha engagerat speciella miljöorganisationer har miljö idag blivit en kärnfråga för både oljebolag och företag som Volvo och Telia. Antalet aktörer har breddats och politiken har inte riktigt hängt med, menar Sofia.

En annan trend är globaliseringen. Miljöfrågan känner inga gränser vilket också medför att det behövs ett nytt sätt att tänka och samverka. Vi har kommit hyfsat långt i Sverige, säger Sofia, men kan förstås bli ännu bättre här också. Men kanske skulle resultaten bli ännu bättre per satsad krona om vi medverkade till åtgärder i andra länder. Det här är svåra frågor som ställer helt nya krav på dagens politiker.

TREDJETRENDEN menar Sofia handlar om specialisering. Vi får fler och fler experter som bara ser "sin" lilla del av verkligheten. Även här utökas politikernas roll till att vara de som försöker ha en helhetssyn. Många experter inser inte att de är just ex-



perter utan tycker sig ha ett övergripande synsätt.

– Hela klimatfrågan är komplex och därmed svår att kommunicera, tycker Sofia och jämför med ozonhålet, en fråga som var mycket aktuell och diskuterad för flera år sedan. Den var konkret och kunde lösas med politiska beslut på internationell nivå. Att ta bort freonerna var enkelt och mätbart och det var lätt för alla att se sammanhang och konsekvenser.

Klimatfrågan är mycket svårare och har egentligen inte tagit riktig fart förrän det

kom en bra kommunikatör – Al Gore – som fick upp ögonen på både politiker och vanligt folk.

– **KOMMUNIKATION** är en nyckelfråga i allt politiskt arbete, säger Sofia. Det finns inga genvägar. Vill man nå resultat handlar det om hantverk - att lyssna och kommunicera, göra överenskommelser och få till resultat. Det är inget svårt att vara osams – utmaningen för dagens politiker är att hitta långsiktiga lösningar.



ILLUSTRATIONER: WHITE ARKITEKTER

Stockholm får en arena i världsklass

Nu utvecklas Globenområdet med ytterligare en arena för stora evenemang. Stockholmsarenan är en multifunktionsarena för åretruntbruk. Taket blir skjutbart vilket gör arenan väderoberoende och tillgänglig för en mängd aktiviteter. Den nya arenan ska kunna erbjuda både svenska och internationella evenemang med en publikkapacitet på 30 000 sittplatser under fotbollmatcher och 40-45 000 på konserter.

Arenan uppförs mellan Arenavägen och Nynäsvägen, söder om övriga arenor; Ericsson Globe, Hovet, Annexet och Söderstadion. SGA Fastigheter är fastighetsbolaget som äger och förvaltar samtliga arenor samt ansvarar för uppförandet av Stockholmsarenan.

Helena Karlsson är kommunikationsansvarig och håller nu som bäst på att

etablera ett informationscenter för arenan, som ska öppna i mars.

– Det är viktigt att kunna erbjuda allmänhet, journalister och övriga intressenter god information om projektets status och fortskridande.

Med Stockholmsarenan som tillskott kan vi erbjuda besökare och arrangörer unika möjligheter att genomföra och uppleva

evenemang i Globenområdet, säger Helena Karlsson.

Ted Mattsson är projektchef för Stockholmsarenan och leder arbetet med uppförande av arenan samt utveckling av kringliggande kommersiella ytor.

– Det känns fantastiskt att få vara med och utveckla en arena av det här slaget mitt i en storstad. Vi skapar Europas ledande evenemangsområde i ett läge med goda kommunikationer t.ex sju tunnelbanestationer inom radien av en km. Ett arenabygge är ett komplext uppdrag där många önskemål och behov ska tillgodoses. Slutprodukten ska bli en modern, flexibel, trygg och hållbar arena där synergier med befintliga arenor eftersträvas. Projektering och detaljplanearbete är nu igång och entreprenadupphandlingen pågår som bäst.



Kort om Stockholmsarenan

Multifunktionsarena med skjutbart tak för evenemang året runt

Planerad byggstart: 2010

Planerad invigning: 2012

Antal åskådarplatser: 30 000 max-publik, 40-45 000 vid konserter

Takhöjd: 35 m

Exempel på evenemang:

- Konserter
- Internationella fotbollsmatcher, derbyn och allsvensk fotboll
- Hästsport
- Motorsport
- Banketter, företagsevenemang, bolagsstämmor
- Mässor



WSP deltar med ett 30-tal medarbetare i uppdraget och svarar för projektledning och projekteringsledning samt konstruktion, trafik, logistik, miljöstyrning, MKB, säkerhet, teknik, och geoteknik. White Arkitekter svarar för arenans design. Som samarbetspartner deltar Arup Sports, som bl.a ansvarat för skapandet av OS-arenan Birdsnest i Peking och Allianz Arena i Munchen.

I samband med uppförandet av Stockholmsarenan ser Stockholms stad och övriga fastighetsägare i området över ytterligare utvecklings- och förbättringspotential av kontor, handel och hotell.

För mer information, kontakta Ted Mattsson, 08-508 353 01, ted.mattsson@sgafastigheter.se eller Jonas Living, 08-688 78 28, jonas.living@wspgroup.se



Jonas Living, Ted Mattsson och Helena Karlsson vid modellen av nya Stockholmsarenan.

Cykelbanor är samhällsekonomiskt lönsamma



Allt fler stockholmare tar cykeln till arbetet, även under vinterhalvåret. Antalet cyklister har ökat med 50 % under de senaste tio åren enligt Stockholms stads mätningar.

Cyklandet under vintern har ökat i ännu snabbare takt. Det är inte bara de som har nära till jobbet eller inte har råd med annat som cyklar. Tvärtom visar en ny studie från WSP att cyklisterna har höga inkomster och ofta cyklar långa sträckor.

Cyklisterna värderar förbättringar oväntat högt, något som

kan göra åtgärder för cykeltrafiken mer samhällsekonomiskt lönsamma än man tidigare har trott.

WSP Analys & Strategi har på uppdrag av Vägverket genomfört en forskningsstudie av cyklisters värderingar av förbättringsåtgärder. Under hösten har man intervjuat cyklister i och runt Stockholms innerstad. De flesta av cyklisterna var på väg till eller från sitt arbete. Studien visar att cyklisterna värderar åtgärder som ger bekvämare och snabbare resor oväntat högt. Tillgång till cykelbanor och bra cykelställ är viktigt. Att

minska antalet stopp vid trafiksignaler betyder också mycket.

- Studien ger en ny syn på vilka som cyklar och hur de värderar förbättringar. Ett förvånande resultat är att cyklisterna värderar förbättringar så högt, säger Maria Börjesson forskare vid WSP Analys & Strategi och teknologie doktor med inriktning mot värderingar av trafikåtgärder. Tidigare har vi inte haft så bra underlag för att kunna bedöma den samhällsekonomiska lönsamheten av förbättringar för cyklister. Den nya studien visar att cykeln är en viktig del av trafiksystemet

och att det bör satsas mer pengar på snabbare, säkrare och bekvämare cykelstråk säger Maria Börjesson.

Majoriteten, särskilt äldre cyklister, säger att motion är den viktigaste anledningen till att de valt att cykla. Men enbart ett fåtal cyklar bara för att det ger motion. Många cyklister skulle välja att resa på andra sätt om deras alternativ var snabbare eller billigare än idag.

För mer information kontakta Maria Börjesson, 08 -680 77 49, maria.borjesson@wspgroup.se

Det behövs morötter om miljöåtgärder ska lyckas

På senare år har det gjorts en mängd satsningar för att göra trafiken mer miljövänlig. Trots detta ökar utsläppen från transportsektorn. Vad är problemet, varför är inte det svenska transportsystemet hållbart efter alla satsningar som gjorts? För att få svar på den frågan har WSP, på uppdrag av Vinnova, genomfört en undersökning.

Det visade sig då att en viktig orsak är bristen på motivation hos dem som ska ta till sig den nya tekniken.

- Även i de mest lyckade projekten nådde man inte ens hälften av vad som hade varit möjligt, berättar Jarl Hammarqvist, som tillsammans med Sirje Pädam, forskare på WSP Analys & Strategi, genomfört studien.

Ny och förädlad teknik är jätteviktigt men tekniken i sig

kan inte åstadkomma mycket om inte slutanvändarna upplever fördelarna. Ibland blandar man också ihop tester med den färdiga produkten.

- Ta elbilar till exempel, säger Jarl. I ett stort elbilsprojekt testades prototyper i praktiken och här upplevde förarna att vardagen blev krångligare eftersom bilarna hade så kort räckvidd att de måste laddas under lunchen. Ärenden som förarna var vana att uträtta under lunchtid, som att lämna tipskuponger t ex, fick man helt enkelt avstå från. Förarna blev därmed negativare än vad de hade blivit i ett färdigt och utbyggt sammanhang.

Människor tänker olika och behöver egna motiv för att agera. Avgörande för om satsningar på ett hållbart transportsystem ska bli framgångsrika är att de viktigaste målgrupperna tjänar

på att göra "rätt".

- Ingen kedja är starkare än dess svagaste länk, säger Jarl Hammarqvist. Inte minst i tekniskt inriktade projekt behövs kommunikatörer och pedagoger som analyserar hela kedjan och sätter slutanvändarna i fokus. Det behövs helt enkelt morötter för att nya idéer ska få genomslag.

Analysen visade också att eldsjälarna är oerhört viktiga när ny teknik ska utvecklas men får dessa för stort inflytande vid introduktionen är risken stor att det övergripande perspektivet förloras och motivationsåtgärder försummas. De brinner för tekniken, för antalet introducerade fordon och genomförda utbildningar, medan effekter på totalemissioner, kostnader och samhällsekonomiska aspekter tenderar att komma i skymundan.



För mer information kontakta Jarl Hammarqvist, 070-54 79 334, jarl.hammarqvist@wspgroup.se eller Sirje Pädam, 08 -688 77 52, sirje.padam@wspgroup.se

Intelligent gatubelysning betalar för sig själv



Med ny intelligent gatubelysning som betalar för sig själv kan kommuner bli tryggare, energisnålare och samtidigt spara pengar.

Väg- och gatubelysningen är framförallt till för att skapa en trygg och säker miljö för såväl bilister, cyklister som fotgängare under dygnets mörka timmar. Belysning kräver elektricitet och eftersom elpriset stiger blir det allt viktigare att inte slösa.

Genom att byta ut äldre kvicksilverarmaturer till mer energieffektiva högtrycksnatriumarmaturer kan man komma en bra bit på väg. Så har man till exempel gjort i Grästorps kommun och därmed minskat energikostnaderna med mer än 50 %.

GÖTEBORG STAD har testat en ny typ av "intelligent" gatubelysning som kan styras med hjälp av trådlös kommunikation. Systemet reagerar automatiskt mot externa parametrar såsom trafikintensitet, väglag och väder. Till exempel kan man öka belysningen när mycket bilar passerar en viss sträcka. Det är också möjligt att dimma belysningen nattetid då färre bilar eller andra trafikanter befinner sig på vägen. Den nya tekniken är mycket energieffektiv och därmed kostnadseffektiv genom att den placerar ljuset där det behövs mest och vid rätt tidpunkt.

Ett examensarbete som utförts

i samarbete med WSP och Lunds universitet visar att om hela Sverige med sina drygt två miljoner ljuspunkter skulle övergå till Göteborgsmodellen skulle man spara ca 16 miljarder kronor. Dessutom skulle även miljön må mycket bättre. Koldioxidutsläppen skulle minska med drygt 5 miljoner ton, vilket motsvarar att ta bort mer än en miljon bilar från Sveriges vägar.

– **MAN FRÅGAR SIG** verkligen varför inte fler kommuner byter ut sin gatubelysning, säger Daniel Svensson på WSP-kontoret i Malmö. Troligen beror det på rädsla för investeringskostnaderna. Man tror att en investering av denna volym inte går att göra utan att resultaträkningen belastas år ett, vilket då skulle strida mot kravet på en balanserad budget. Man blandar ihop begreppen underhåll och investering och därmed bokförs ett projekt på fel sätt. Genom att lära sig skillnaden på dessa begrepp inser man att det går att genomföra mycket lönsamma gatubelysningsprojekt. Kontrollen av att utfallet blir som beräknat kan hanteras med olika affärsmodeller.

– Just en sådan affärsmodell är Energy Performance Contracting (EPC). Enkelt sagt kan man säga att affärsmodellen går ut på att beställaren (kommunen) handlar upp en funktion, till exempel att gatubelysningen skall uppfylla normer och lagar för gatubelysning, tex lux/kvm. Upphandlingen avser

en totalentreprenad där både projektering, genomförande och uppföljning ingår. Entreprenören som åtar sig att installera den nya anläggningen garanterar en viss nivå av energibesparing över en bestämd tidsperiod.

PÅ SÅ SÄTT belastas inte kommunens resultaträkning. Om inte entreprenören lyckas sänka energiförbrukningen med vad som enligt kontraktet bestämdes åläggs de med vite som motsvarar den uteblivna energibesparingen, och den ekonomiska risken förflyttas därmed helt och hållet över till entreprenören. Detta gäller även funktionen som avser att kommunens skall få en miniminivå vad gäller belysningskvalitet. Det finns alltså två skyddsnet som tar hand om beställarens risk; dels en ekonomisk garanti men även en funktionsgaranti som garanterar en överenskommen ljuskvalitet. Detta medför att investeringshorisonten hos kommuner kan förlängas betydligt och fler lönsamma projekt kan genomföras. För att projektet ska vara lönsamt ska besparingarna vara större än kapitalkostnaderna. För ett gatubelysningsprojekt är det näst intill omöjligt att inte skapa lönsamhet och få ett resultat som är positivt redan år ett.

För mer information, kontakta Daniel Svensson, 040-35 43 52 eller daniel.svensson@wspgroup.se Du kan också läsa mer på www.epec.se



Hallå där, Annelie Himmer-Olausson, miljömanagementkonsult på WSP Environmental

Vad gör du i Manchester?

Min man blev erbjuden ett två-årskontrakt här för sitt företag och eftersom jag visste att WSP har verksamhet i Manchester lockades jag av att lära mig mer om miljöarbetet här. Så vi tog med oss våra tre skolbarn och flyttade hit.

Vad jobbar du med?

Än så länge jobbar jag framförallt med mina svenska kunder, men tanken är att jag ska kunna verka som en länk mellan den svenska verksamheten och den engelska. Vi har mycket gemensamt och alla vinner på samverkan, inte minst våra kunder. Ett av mina huvudområden är REACH, EUs nya kemikalielagstiftning, och där har vi redan ett brett globalt samarbete inom hela WSP Environmental, något jag givetvis kommer att verka för att det fördjupas ytterligare.

Hur är miljöandan jämfört med Sverige?

Här finns massor att göra. De är på gång, men de har lång väg att gå. Det finns ett konsumenttryck inom vissa områden, men de har fortfarande kvar kartongen kring tandkrämstuben. Sverige skulle kunna exportera hur mycket goda exempel som helst till England.

Vilka är dina första intryck i det nya landet?

Jag trodde att England och Sverige skulle vara mycket mer lika än vad de är. Livet här är väldigt annorlunda. Jag skrattar ofta åt våra olikheter. Var dag bjuder på nya bevis för att jag är väldigt svensk

– Vi brinner för hållbarhet och



helhetstänkande



Kurt Möller och Dastan Media på WSP-kontoret i Göteborg jobbar på olika affärsområden, men nu har deras vägar korsats i ett gemensamt uppdrag för Familjebostäder i Göteborg.

– Det är otroligt viktigt och lönsamt att vi jobbar över gränserna, tycker både Kurt och Dastan. Det gäller våra egna affärsområden men också gentemot andra konsulter och entreprenörer. Och så är det verkligen i det här uppdraget. Högt i tak, inget revirtänkande, utan öppna diskussioner, mycket brainstorming och därmed jätteroligt att jobba.

Kurt Möller, som jobbar på WSP Environmental, har funderat mycket på konsultrollen och det ansvar man har gentemot kunden.

– Vi som jobbar på ett stort konsultbolag kanske inte kan konkurrera med små källarkonsulter när det gäller priset, säger han. Men då måste vi också motivera vårt högre pris och ge kunden verklig valuta för pengarna. Vi måste leva upp till



vårt ansvar som rådgivare – varför ska man anlita oss om vi inte tillför något extra? Det är "tjänstefel" att inte dela med sig av sin kunskap och hjälpa kunden att se helheter istället för enstaka små delar. Det innebär givetvis också att man erbjuder hela WSPs kompetens i alla lägen.

DÄRFÖR VAR det självklart för Kurt att kontakta kollegorna på WSP Management när han fick förfrågan om att se över ett bostadsområde från miljonprogrammets dagar ur miljö- och energisynpunkt.

Så kom Dastan Media in i bilden. Dastan jobbar bland annat med fönsteruppdrag och nu har de båda, tillsammans med Tellstedt i Göteborg och ferrum arkitekter, gjort en omfattande genomgång och besiktning på några av Familjebostädernas fastigheter. Teamet har hjälpt fastig-

hetsägaren med helhetsrekommendationer kring åtgärder som skulle göra bostadsområdet långsiktigt hållbart ur arkitektonisk, byggnadsteknisk, energi- och miljösynpunkt.

– Hållbarhet i det här fallet handlar inte bara om husens rent byggnadstekniska förhållanden utan lika mycket om att skapa en attraktiv miljö där människor och trivs och bor kvar, säger Dastan. De sociala värdena ingår i gruppens hållbarhetstänkande likaväl som de tekniska.

MAN MÅSTE SE till hela huset – byggnaden, människorna och tekniska system hör ihop. – Även om man kan nå viss energibesparing genom att till exempel byta ventilationssystem så är det både dyrt och kortsiktigt att bara göra enstaka insatser, säger Kurt Möller. Men en god helhetssyn och långsiktig planering kan fastighetsägaren spara mycket pengar på att till exempel åtgärda både fönster och fasader medan byggställningarna ändå är uppe.

– Därför är det av stor vikt för oss att sätta ihop ett projektteam som har kompetens och erfarenhet inom fastighetens olika delar, säger Dastan Media.

För mer information, kontakta Kurt Möller, 031-727 28 96, kurt.moller@wspgroup.se eller Dastan Media, 031-727 27 73, dastan.media@wspgroup.se

Ramavtal för krisberedskap

Behovet och kravet på att myndigheter har ordning på sin krisberedskap har aktualiserats på många sätt under senare år. Nu har Banverket, Luftfartsstyrelsen/Transportstyrelsen, Sjöfartsverket, Statens Energimyndighet och Vägverket tecknat ett ramavtal med olika konsulter för att utveckla en god krishanteringsförmåga. Ramavtalet omfattar utbildningar, övningar, risk- och sårbarhetsanalyser, studier och utredningar. WSP Brand & Risk var en av få konsulter som nu tecknat ramavtal för samtliga fyra punkter.

– Det kan vi tacka WSPs breda kompetens för, säger Karin Johansson på WSP-kontoret i Göteborg. Vi har kunnat höja blicken och sett utanför vår egen avdelning. Det finns så mycket kunskap inom WSP, både i Sverige och övriga världen. Det kommer nu våra kunder till godo.

För mer information, kontakta Karin Johansson, 031-727 28 59, karin.m.johansson@wspgroup.se

Tvärbana Norr, Stockholm – nytt stort uppdrag

Storstockholms Lokaltrafik (SL) planerar att förlänga Tvärbanan från Sickla udde till Alvik med en Kistagren. Utbyggnaden berör områden i Ullsunda, Sollentuna, Solvalla, Rissne och Kista. Syftet med utbyggnaden till Kista är att skapa bättre tvärförbindelser i norra och västra Stockholmsregionen och öka tillgängligheten för kollektivtrafik. WSP Samhällsbyggnad har erhållit ett stort uppdrag på delen söderifrån fram till Solna centrum. Flertalet planskilda korsningar med Frösundaleden och Solnavägen kommer att projekteras samt tågkonstruktioner i hårt trafikerad vägmiljö. Sträckan består av två hållplatser och en ca 400 meter lång bergtunnel.

För mer information, kontakta Jonas Jonsson, 08-688 64 24, jonas.jonsson@wspgroup.se

Sundsvalls multiarena ges klar-tecken från marken

WSP har genomfört miljötekniska markundersökningar på platsen för Sundsvalls kommande multiarena, för att utreda förekomst av miljöföroreningar.

Multiarenan planeras på den så kallade Bernerstomten, mitt emot Sporthallen som ligger nära centrala Sundsvall. Tomten har sedan 1950-talet tjänat som industrifastighet innan verksamheten på platsen lades ner 2002.

– Resultaten var riktigt bra, vi hittade ovanligt lite, berättar Andreas Ramström, geotekniker på WSP Samhällsbyggnad i Sundsvall. På andra sidan vägen finns ett äventyrsbad där vi också genomfört markundersökningar. Där fanns det miljöfarliga ämnen i marken och de var tvungna att genomföra en sanering innan byggstart. Eftersom den här tomten ligger så pass nära badet och även tjänat som industritomt så misstänkte vi nog ett sämre resultat.

PROVTAGNINGARNA genomfördes under november ifjol och inga analyserade ämnen överstiger Naturvårdsverkets riktvärden för mindre känslig markanvändning (MKM). WSP drar i sin rapport slutsatsen att marken är lämplig att bygga den eventuella multiarenan på.

– Det finns ingenting i marken som indikerar annat än att det går bra att bygga på tomten. Vi kunde inte undersöka grundvattnet eftersom rören var torra, men tidigare undersökningar har inte visat förhöjda halter av miljöfarliga ämnen där heller. Vi anser inte att det behövs ytterligare undersökningar innan byggskedet, avslutar Andreas Ramström.

För ytterligare information, kontakta Andreas Ramström, 060-67 14 92, andreas.ramstrom@wspgroup.se

Undersökning bland markägare

Ett av de 16 miljö kvalitetsmål som riksdagen antagit gäller "Levande skogar". Det övergripande målet för levande skogar är att "Skogens och skogsmarkens värde för biologisk produktion skall skyddas samtidigt som den biologiska mångfalden bevaras samt kultur- miljövärden och sociala värden värnas".

Ett verktyg för att nå detta mål är de formella skyddsinstrument som finns för att skydda och bevara värdefulla naturmiljöer, naturreservat, biotopskyddsområden och naturvårdsavtal. Men vad tycker egentligen markägarna om den process som leder till formellt skydd av deras skog?

Som ett led i Naturvårdsverkets och Skogsstyrelsens arbete med att förbättra de arbetsprocesser som leder fram till formellt skydd av skog har WSP Analys & Strategi fått i uppdrag att dels utvärdera hur markägarna upplever dessa processer, dels föreslå hur ett framtida system

för utvärdering och uppföljning av processerna kan se ut.

– Vi började med ett informationsmöte för att fånga upp synpunkter för det fortsatta arbetet, berättar Anna Johansson från WSP. Därefter genomfördes intervjuer och fokusgrupper. Till sist gjorde vi också en enkätundersökning som gick ut till tre markägargrupper.

WSP undersökningar visar bland annat att kommunikation är en nyckelfråga.

– Att man känner sig informerad och delaktig är helt avgörande för hur processen upplevs, säger Anna Johansson. Att satsa tid och resurser på kommunikation och relationer med markägarna är helt klart en framgångsfaktor.

Rapporten har överlämnats och kan nu ligga till grund för myndigheternas fortsatta arbete med formellt skydd.

För mer information, kontakta Anna Johansson, 08-688 76 66, anna.johansson@wspgroup.se

Välkommen till kursen

Samhällsekonomi inom transportsektorn

Endagskurs som genomförs 11 mars och 19 mars i WSPs lokaler, Arenavägen 7 i Stockholm.

Tid: 9.30 till 16.00.

Kursen vänder sig till alla som utför, beställer eller använder samhällsekonomiska analyser som beslutsunderlag. Syftet med kursen är att ge en helhetsbild av hur samhällsekonomiska analyser är uppbyggda och hur de kan användas.

Innehåll

- Introduktion
- Genomgång av teorin
- Värderingsmetoder
- Icke värderbara effekter
- Effekt-/Åtgärdssamband
- De nationella modellsystemen (Sampers, Samkalk, Samgods)
- De detaljerade modellsystemen (EVA, Bansek/Bangods)
- Fördelningseffekter
- Jämförelse med andra beslutsunderlag, för- och nackdelar

Kursen innehåller övningar och diskussioner som ökar förståelsen av principerna, du lär dig däremot inte att "köra" någon programvara.

Pris

Kostnaden är 2 500 kronor per person (exklusive moms) och inkluderar fika, lunch och dokumentation.

Anmälan

Anmälan är bindande och skickas till kerstin.larsson@wspgroup.se senast en vecka före kursstart.

Kontakt: Matts Andersson (kursansvarig)
08-688 76 51
matts.andersson@wspgroup.se

Kerstin Larsson (anmälan)
08-688 76 68
kerstin.larsson@wspgroup.se



Mögelost eller möjlig ost

Varför är det farligt att äta möjlig ost medan mögelost är en delikatess? Jo, mögelosten är försedd med en renkultur *Penicillium roqueforti*, för grönmögelost eller *Penicillium camemberti*, vitmögelost. Ost som möglar av sig självt kan innehålla okända och kanske giftiga mögelkulturer.

Mycket mer om mögel och andra byggnadsbiologiska frågor vet våra medarbetare på WSP Jerbol. Du hittar dem, och deras nyhetsbrev, på www.wspgroup.se

WSP Brand & Risk bjuder på godis

Sedan den 1 januari i år heter vi Brand & Risk. Tidigare hette vi Brand- och Riskteknik. Vi tycker att vårt nya namn är tidsenligt och ger en rak och bra beskrivning av vår verksamhet. Förutom att vi är Sveriges största aktör inom brandskydds- och riskhanteringskonsultationer och är kända för våra informativa och trevliga presentationer, är vi också kända för att bjuda på väldigt gott godis när vi besöker våra kunder. Hör av dig om du vill att vi ska besöka dig!
mattias.delin@wspgroup.se



Den här fina WSP-båten har 7-åriga Selma byggt till sin mamma Jessica Öhr Hellman, konsult på WSP Samhällsbyggnad, för att hon ska kunna segla omkring och besöka WSP-kontoren i världen. Vi hälsar lilla Selma välkommen till marknadsavdelningen när hon blivit lite större.



Kaj Pollak hjälpte till med balansen

– Fantastiskt att ni kallar er Outstanding – det skapar energi i organisationen, sa Kaj Pollak till WSP-medarbetare på Globenkantoret i december. Här syns han tillsammans med WSPs Ann-Kristin Karlsson som under hösten hållit en kurs kring Balans i livet. Deltagarna hade i studiecirkelform försökt hjälpa varandra att stressa mindre och finna större arbetsglädje. Avslutningen på kursen var en inspirerande föreläsning av Kaj Pollak.



WSPs applikation för iPhone toppar listan i Australien

Hos WSP Australien finns ett duktigt gäng som utvecklat en mjukvara för iPhone som blivit mycket populär i Australien. Det handlar om en tjänst som presenterar nyheter på ett överskådligt sätt med tät uppdatering.



Elisabeth Söderberg är ny avdelningschef hos WSP Samhällsbyggnad i Karlstad. Elisabeth får ansvar för verksamheten inom väg- och markprojektering samt trafik- och samhällsplanering. Hon kommer närmast från Räddningsverket i Karlstad.



Caroline Karlsson är ny avdelningschef för Geografisk Information i Göteborg. Caroline kommer närmast från en tjänst som kart-, GIS- och mätchef i Partille kommun. Hon har tidigare arbetat i Bengtsfors kommun och för Vägverket i Jönköping.



WSP Samhällsbyggnad utvecklar sin organisation genom att utse regionchefer. Sedan tidigare har en regionchef funnits i Stockholm. Nu finns regionchefer på plats även för Mitt och Syd medan Norr fortfarande är vakant.

Håkan Hakelöv är ny regionchef för Syd. Håkan har varit avdelningschef för Anläggningsteknik i Göteborg sedan 2003. Han har lång erfarenhet av väg- och markprojekteringsuppdrag samt kontroll och byggledningsverksamhet.



Anna-Jeanette Larnelius heter den nya regionchefen för Stockholm. Hon har sedan 2005 varit avdelningschef för VA-teknik i Stockholm, där hon också arbetat med bland annat dagvattenfrågor och VA i omvandlingsområden.



Ove Staffin, som sedan 2005 varit chef för Region Stockholm, har nu flyttat till Uppsala och en tjänst som chef för Region Mitt. Ove har 25 års erfarenhet av landskaps- och samhällsplanering samt uppdrags- och projektledning.



WSP deltog på Transportforum 2009 i Linköping

Transportforum är Nordens största årliga konferens för transportsektorn där forskare och transportsektorns aktörer möts för kunskapsutbyte och kontaktskapande. WSP medverkade under kongressen med en monter och ett stort antal föreläsare.

B

SVERIGE
PORTO BETALT

Avsändare:
WSP, 121 88 Stockholm-Globen



LOVE & LIGHT I HELSINGBORG

Under en vecka i februari, med början på Alla hjärtans dag den 14:e, hölls en fest i Helsingborg. Temat var kärlek och vänskap och tanken var att visa upp Helsingborg i ett nytt ljus. Ljusfesten Love & Light är i sin helhet uppbyggd som en vandringsrunda. Överallt i staden möttes man av överraskande ljusinstallationer och ljuskonstverk.

WSPs bidrag till ljusfesten var att skapa ett "akvarium" av Simhallsbadet. Mia Persson, Lennart Green och Nicklas Berndtsson på WSP Systems förvandlade med ljusets hjälp hela den vackra byggnaden till ett akvarium där man till och med kunde se en haj och

fiskstim glida förbi i "vågorna".

–Vi hade gobos, en metallplatta med mönster i, som vi använde i programmerbara strålkastare, berättar Lennart Green. På så sätt kunde fiskarna dyka upp lite då och då i "akvariet".

Mia Persson, som var designern bakom installationen, tyckte att det låg nära till hands att göra kopplingen badhus, vatten, akvarium.

–Vi ville ge åskådarna en chans att uppleva en undervattensvärld både utifrån och inifrån, berättar Mia. Utifrån kan man se fisken som simmar förbi eller undervattenströmmarna som gör att sjögräset sakta svajar. När badet har öppnat kan man ta en egen simtur i akvariet och prova utsikten på andra hållet.

För mer information, kontakta

Mia Persson, 040-35 43 71,
mia.persson@wspgroup.se