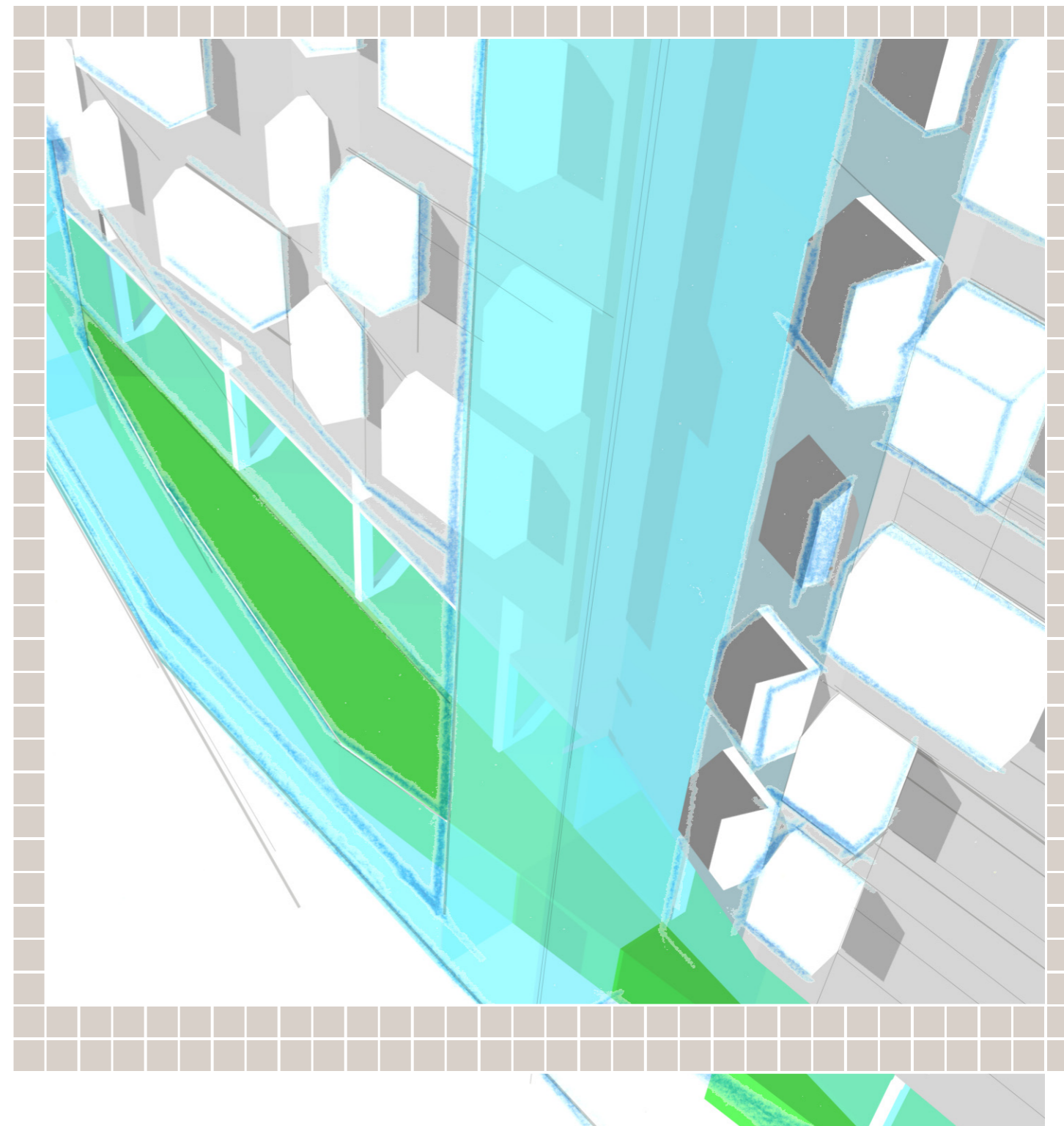
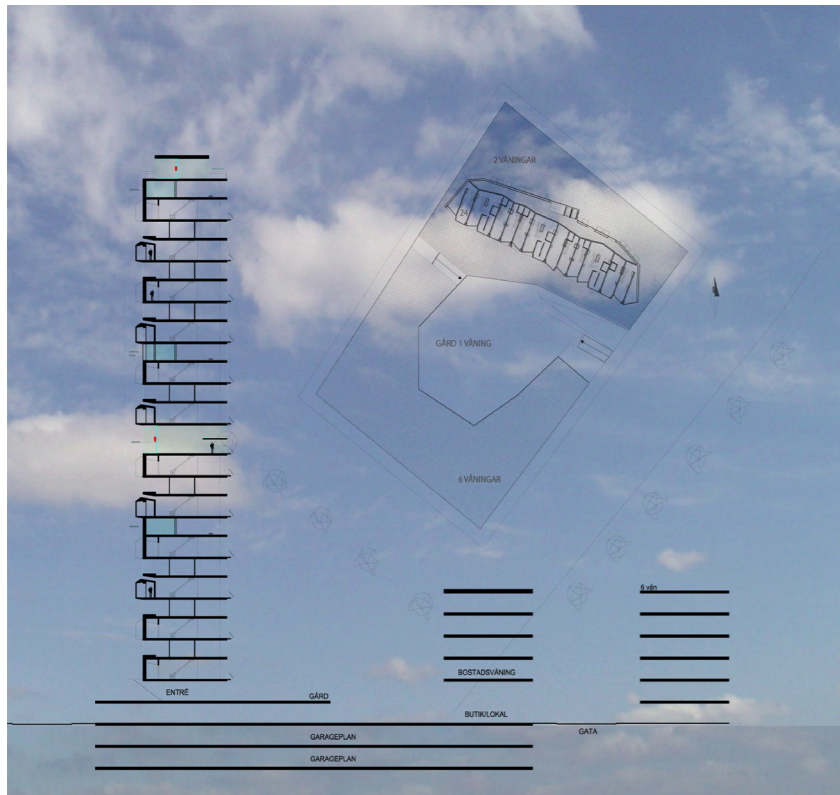


WSP är ett globalt företag som erbjuder kvalificerade konsulttjänster inom samhällsbyggnad, hus, industri och miljö. Med ca 6 000 medarbetare är WSP ett av de största konsultföretagen i Europa och bland de tio största i världen. Verksamheten bedrivs huvudsakligen i England och Sverige, men också i övriga Europa, USA, Afrika och Asien. I Sverige har WSP ca 1 900 medarbetare och bedriver verksamhet inom WSP Analys & Strategi, WSP Arkitektur, WSP Byggprojektering, WSP Environmental, WSP International, WSP Management, WSP Samhällsbyggnad och WSP Systems.

[www.wspgroup.se](http://www.wspgroup.se)



Ett rum med utsikt



## Ett rum med utsikt

*Ett rum med utsikt är ett nära samarbete mellan arkitekter och teknikerspecialister inom WSP. Arbetet har skett förutsättningslöst där nya idéer har prövats mot erfarenhet och kunskap. Bredd och expertkompetens har samlats, för att i projektets tidigaste och mest fruktbara skede ta ett helhetsgrepp där alla aspekter tas tillvara.*

Utsikten är från ett högt hus. Platsen är det framtida Norra Stationsområdet, en plats mellan stad och park. Byggnaden blir ett landmärke för staden, ett uttrycksfullt vaktorn vid infarten till Stockholm.

Insikten är att vi måste börja hushålla med våra ändliga resurser på ett mycket mer konsekvent sätt. Målsättningen har varit att skapa ett energieffektivt bostadshus genom att använda trygg teknik på ett innovativt sätt. I samspelet mellan arkitektonisk utformning, bra och sund byggteknik samt energieffektiva och driftsäkra installationer skapas energisnåla miljövänliga byggnader med god boendemiljö.

Byggnaden ger många bostäder på liten yta, är ett hus med 26 våningar som rymmer 160 lägenheter av skiftande storlek och karaktär. Formen är sprungen ur en grundläggande idé där ett mycket välisolerat klimatskal omsluter en kompakt struktur med en repetitiv stomme. En hög förtillverkningsgrad medger en stor flexibilitet för planlösningar. Solen nyttjas som främsta ljus- och energikälla. Det ger huset dess transparenta och varierade sydvästfasad. Arkitektur och teknik samspelar och förstärker varandra och byggnadens fysik och gestaltning förenas exempelvis i ventilationsskorstenarna och den högisolerande glasfasaden. Stommen är flexibel och ger varierade och luftiga lägenheter. Merparten är i två plan. Entréplanet med högre i tak har plats för umgänge och matlagning. Rum-



met är öppet mot staden med stora fönsterpartier och balkonger. I de inre delarna finns plats för arbete och multimedia i en studio. Det andra planet är mer privat och har attraktiv utsikt mot både stad och park.

Ljuset i bostaden skiljer sig mellan sidorna. De inre rummen präglas av ett diffust ovanljus från norr medan sydsidans ljus varierar beroende på väder och årstid. Lameller i glasfasaden avskärmar eller länkar in ljus allt efter behov. Ny teknik förenklar kommunikation, hemarbete och trygghet. Bland lägenheterna finns grönskande växthus som blir mötesplatser för de boende. Där finns också rum för tvätt, fester och avkoppling. Nedert i huset finns plats för arbete, umgänge och måltider nära hemmet. Källaren hyser poolbilar och laddning av miljöfordon.

Fasaden mot söder tillvaratar solvärme till husets värmeförsörjning. Värmepumpeteknik och marken under huset nyttjas för naturligt lagrad bergvärme som späds på med solvärme sommartid. Systemet ger byggnaden mycket små behov av tillskottseffekt. Hybridfönstren, superisolerade, har integrerad luftkylning och luftvärmning.

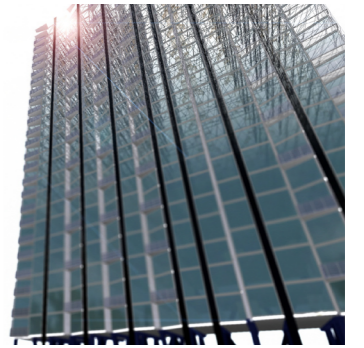
Ny solavskärmningsteknik hindrar oönskade övertemperaturer, länkar samtidigt in ljuset till taket och ger dagsljusupplevelse även i de inre delarna av rummen. Tung byggnadsstomme, med ett lågtempererat självreglerande golvvärme/kylsystem maximerar tillvaratagandet av direkt solinstrålning och överskottsvärme från hushållsapparater. Det ger ett behagligt rumsklimat och möjlighet till komfortkylning sommartid.

Ventilationen måste kontrolleras i en tät och välisolerad byggnad. Det fläktstyrda till- och frånluftssystemet, som kan behövsstyras av de boende, ger en högeffektiv värmeåtervinning. Systemet möjliggör filtrering av tilluften och avskärmning från bullrig utemiljö. Genomförandet med EPCM-konceptet bibehåller fokus på det övergripande genom hela processen. Ett övergripande ansvar tas för projektets helhet: funktion, kvalitet, kostnader och tider. Referenskalkyler ger löpande möjlighet att i den tidiga utformningsprocessen styra kostnaderna mot en realistisk investering.

Projektering, upphandling och byggprocess sker av ett väl sammanställt team i öppen dialog med byggherren. Konceptet kan genom behovsstudier och simuleringsberäkningar anpassas till olika orientering, lägen och förutsättningar. Vi förbereder också energisystemet för att möta framtidens teknik som t.ex. elproduktion med solceller och bränsleceller för både el och värme. Utställningen är ett ögonblick av betraktande mitt i ett pågående arbete där vi nu ser fram emot en dialog kring boende och byggnade. Målet är att i en nära framtid förverkliga ett projekt där förbrukningen av icke förnyelsebar energi är nära noll.

”Ett rum med utsikt” har bearbetats för ett bostadshus i en kvartersstad och deltog i Hammarby Sjöstads Miljötekniktävling med ”Delarna som ger helheten”. Förslaget fick ett delat 1:a pris med motiveringen: ”En systemmässigt väl genomtänkt presentation av kombinerbara tekniska lösningar för ett totalt sett lågt energibehov. Ett speciellt värde ligger i att det, utan att systemtanken förloras, går att anpassa förslaget till olika slag av hus, verksamheter och yttre förutsättningar genom att det för varje aktuellt fall går att välja de dellösningar som tillsammans ger den energieffektivaste helheten.”

Utveckling pågår också för hotell, äldreboende och mer traditionell bostadsbebyggelse.



Stockholm får en ny utsikt och en ny insikt, ett gemensamt rum som ger nya vyer.

